

# MIFID2

INFORMAZIONI PIÙ CHIARE E COMPLETE SUI COSTI E ONERI DEGLI INVESTIMENTI



## LE 5 NOVITÀ

01

IL CLIENTE RICEVE LE INFORMAZIONI SUI COSTI E ONERI DAL PROPRIO INTERMEDIARIO, SIA ESSO BANCA O SOCIETÀ DI INTERMEDIAZIONE MOBILIARE, IN DUE MOMENTI:



> **prima di ogni investimento** viene comunicata la stima dei costi e degli oneri\* che dovrà sostenere per tale investimento;

> **periodicamente, almeno una volta l'anno**, vengono forniti i costi e gli oneri che ha sostenuto per i suoi investimenti.

\*Per costi e oneri si intendono le commissioni, spese e alcune imposte riguardanti gli investimenti

02

L'INFORMATIVA RIPORTA:



> **i costi e gli oneri degli strumenti finanziari** (come ad esempio le obbligazioni e le quote di fondi comuni di investimento);

> **i costi e gli oneri dei servizi di investimento e accessori** (come ad esempio la consulenza e la ricezione e trasmissione di ordini).

03

**I COSTI E GLI ONERI DEGLI STRUMENTI FINANZIARI VARIANO A SECONDA DELLO STRUMENTO E POSSONO ESSERE APPLICATI AI CLIENTI DALLE SOCIETÀ CHE LI HANNO EMESI IN DIVERSI MOMENTI:**

**al momento della sottoscrizione** degli strumenti finanziari (come ad esempio nel caso delle obbligazioni e di alcuni fondi comuni di investimento);

**nel corso del periodo di investimento** (come nel caso dei fondi comuni di investimento, che prevedono un'attività di gestione continuativa e la conseguente applicazione di commissioni e spese sul patrimonio dei fondi comuni);

**al verificarsi di determinate condizioni** (come nel caso delle eventuali commissioni legate al raggiungimento di predefiniti obiettivi di rendimento, che possono essere applicate sul patrimonio dei fondi comuni di investimento);

**alla fine dell'investimento** (come le eventuali commissioni di uscita, che possono essere pagate dal cliente al momento del rimborso delle quote dei fondi comuni di investimento).

Alcuni dei costi degli strumenti finanziari sostenuti dal cliente possono poi essere retrocessi dalle società emittenti agli intermediari. Tali pagamenti che gli intermediari ricevono dalle società emittenti prendono il nome di "incentivi monetari".

04

**I COSTI E GLI ONERI DEI SERVIZI DI INVESTIMENTO E ACCESSORI VARIANO A SECONDA DEI SERVIZI FORNITI AL CLIENTE E POSSONO ESSERE APPLICATI DAGLI INTERMEDIARI IN VARI MODI:**



> **periodicamente** e calcolati in misura fissa o percentuale (come ad esempio la commissione per la tenuta del deposito titoli, la commissione per il servizio di consulenza);

> **per ogni singola operazione** (come ad esempio le commissioni per le compravendite degli strumenti finanziari).

05

AL FINE DI MOSTRARE AL CLIENTE IL TOTALE DEI COSTI E DEGLI ONERI, L'INFORMATIVA RIPORTA LE SEGUENTI VOCI:

costi e oneri degli strumenti finanziari (al netto degli incentivi monetari)

+

costi e oneri dei servizi di investimento e accessori

+

Incentivi monetari

=

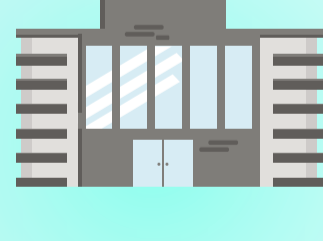
**TOTALE**



Gli importi devono essere espressi in termini sia **monetari** sia **percentuali**. Viene inoltre indicata l'**incidenza del loro totale** sul rendimento degli investimenti.

Gli intermediari possono integrare tale informativa con ulteriori elementi. In ogni caso ciascun cliente può richiedere al proprio intermediario chiarimenti per comprendere l'informativa ricevuta.

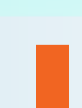
## COME VENGONO ELABORATE LE INFORMAZIONI



Le società che hanno emesso gli strumenti finanziari forniscono agli intermediari le informazioni sui costi e oneri di propria pertinenza



Gli intermediari elaborano l'informativa sulla base dei dati ricevuti dalle società che hanno emesso gli strumenti finanziari e li integrano con le proprie informazioni sui costi e oneri



**PRIMA DELL'INVESTIMENTO**



I clienti ricevono dagli intermediari le informazioni sui costi e oneri sul singolo investimento

**ALMENO UNA VOLTA L'ANNO**



I clienti ricevono dagli intermediari un conto riepilogativo dei costi e oneri di tutti gli investimenti

Per una visione d'insieme delle **PRINCIPALI NOVITÀ INTRODOTTE DALLA MIFID2**

per rela iva infografica:

**CLICCA QUI**